

Kongen

13. september 2017

Kongen er den vigtigste brik i skakspillet.

Det er nok at sætte modstanderens konge mat for at vinde – det er faktisk, det spillet går ud på. I så fald har modstanderen tabt, og det afslutter spillet.

En konge er mat, når han står i skak og ikke kan komme ud af skakken – ved enten at flygte, slå den skakgivende brik eller sætte en brik imellem den skakgivende brik og kongen – de to sidste muligheder kan ikke anvendes ved en dobbelt-skak.

Også rokade-trækket og en passant-trækket kan give skak. At stå i skak vil sige, at en af modstanderens brikker truer med at slå kongen i næste træk.

Af **praktisk værdi** regnes kongen for lidt mere end en let officer – dvs. omkring **4 bønder**.

Kun i slutspillet kommer denne værdi til udfoldelse. I åbning og midtspil er det for farligt for kongen at involvere sig. Teoretisk set har kongen en uendelig værdi. Man kan jo ikke fortsætte spillet uden kongen.

Når modstanderens konge var truet (stod i skak), sagde man "**check**" i gamle dage. Denne praksis ophørte ved starten af 1900-tallet.

En brik siges at være **helbundet**, når den ikke kan flyttes, uden at kongen af samme farve kommer til at stå i skak. Denne helbundne brik udøver stadig sin virkning på de felter, som den behersker og kan også afgive skak på trods af bindingen.

Så sent som i 1875 spillede Malaysia, Singapore, Brunei, Timor og Indonesien med den regel, at kongen gerne måtte gå til felt, som var truet af en eller flere af modstanderens brikker, hvis den eller de brikker samtidigt selv var helbundet.

Her er eksempel:



Her kan hvid roligt spille 1. Kf4 og næste gang slå tårnet på f3 med skak – dermed er remis'en hjemme.

I følge den gamle regel kan sorts tårn ikke slå kongen, fordi tårnet er helbundet.
Lad mig straks tilføje: reglen er for længst ophørt med at eksistere.

I hele skakspillets historie har kongen bevæget sig på samme måde: Et skridt i alle retninger, hvis feltet var frit, og kongen ikke kom til at stå i skak.

Det betyder, at kongen på et tomt bræt på alle felter (undtagen randfelterne) dækker 9 felter inklusive det felt, som kongen selv står på.

På randfelterne (undtagen hjørnefelterne) dækker kongen 6 felter inklusive det felt, den selv står på.
I hjørnefelterne er det tilsvarende tal 4 felter.

Men så er der **kongespringet**: Dette træk blev indført (sandsynligvis fra Italien) ca. 1550.

Det gik ud på følgende: én gang i løbet af et parti måtte kongen fra sit udgangsfelt **e1** springe til et af de ni felter:

c1, c2, c3, d3, e3, f3, g3, g2 eller g1 – tilsvarende c8, c7, c6, d6, e6, f6, g6, g7 eller g8 for kongen på **e8**.
Dog måtte kongen ikke tidligere have trukket, ikke stå i skak og feltet kongen vælger skal være frit og ikke truet af modstanderens brikker.

Kongespringet forsvandt da rokadereglen blev indført omkring år 1620.

I bondeslutspil spiller kongen en væsentlig rolle. Her bliver kongen nærmest identisk med spilleren.
Følgende begreber er det væsentligt at forstå:

Den fjerne fribonde, to forbundne fribønder, den dækkede fribonde

Plombering

Blokadefeltet og reserveblokadefeltet

Kandidaten

Opposition og fjernopposition

Lad os se lidt nærmere på et par af punkterne.

To forbundne fribønder og plomberingsbegrebet:



Hvis hvid spiller 1.f5 går kongen i næste træk til f4 og besætter det opståede hul og tilsvarende på 1. g5 går kongen til g4.

Samtidigt kommer kongen i dækning og hjælper med til fribøndernes fremmarch.

Nimzowitsch kaldte manøvreren "plombering". Nimzowitsch sagde spøgefuldt om kongen, "at den aldrig blev arbejdsløs – den kunne altid tage ud på landet og plombere bønderne"!

Blokadefeltet og reserveblokadefeltet:



1. c5+ følger Kc6 (dette felt bag bonden benævnes blokadefeltet)
 2. Kc4 – nu følger Kc7 (dette felt bag blokadefeltet benævnes reserve-blokadefeltet)
 3. Kd5 Kd7 4. c6+ Kc7 (blokadefeltet)
 4. Kc5 Kc8 (reserve-blokadefeltet)
 5. Kd6 Kd8 og remis.
- På c7+ følger jo Kc8 og på alle andre hvide træk følger Kc7 (blokadefeltet).

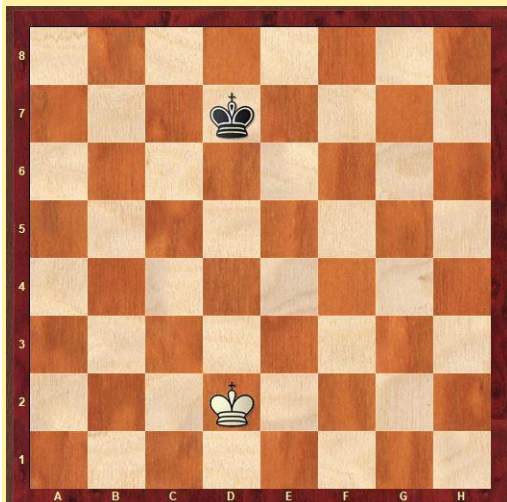
Dermed mente Nimzowitsch, at han havde afskaffet oppositionsbegrebet, idet (se ovenstående) hvid kæmper for at få førerrollen og sort modvirker dette bla. ved hjælp af blokadefelterne.

Oppositionen:



Hvis hvid spiller Kd4 får han oppositionen, dvs. han er ikke i trækket og sort kommer i en slags trækvang, idet han må vige og tillade, at hvid tager de vigtige felter.

Ved fjernopposition bruges "Königs regel": Hvis hvids konge flytter ind på samme linje eller række som modstanderens konge og afstanden mellem kongerne bliver et ulige antal felter, har hvids konge oppositionen:



Her spiller hvid 1.Kd3 Kd6 og nu 2. Kd4 – hvid har igen fået oppositionen.

Endvidere findes der skråopposition, men det kommer vi ikke ind på i denne artikel.

Vedrørende kongens placering i startopstillingen: se artiklen om dronningens historie.

Her kommer navnet på kongen på forskellige sprog:

Arabisk:	malik
Dansk:	konge
Hollandsk:	Koning
Engelsk:	king
Finsk:	kuningas
Fransk:	roi
Tysk:	König
Irsk:	ri
Italiensk:	re
Norsk:	konge
Latin:	rex
Persisk:	shah
Portugisisk:	rei
Russisk:	korol
Spansk:	rey
Svensk:	kung

På noteringslisten er det normale bogstav for kongen et **K**. I England er det også et **K**.

Kongens udseende gennem tiderne:



Konge fra 1100-tallet:



En konge fra starten af 1800-tallet: Den højeste brik:



Staunton-konge:

Næste artikel i brikkernes historie bliver om bonden.

Mange hilsener

Ove Rytter Jensen