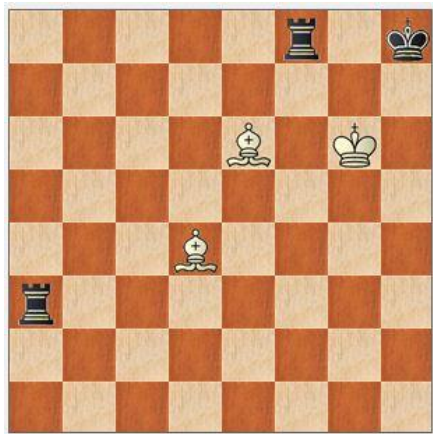


## Løberen

4. august 2016

Løberen tilhører, ligesom springeren, gruppen af lette officerer, der er karakteriseret ved, at den lette officer sammen med kongen ikke kan sætte modstanderens enlige konge mat. To løbere sammen med kongen sætter let modstanderens enlige konge mat.



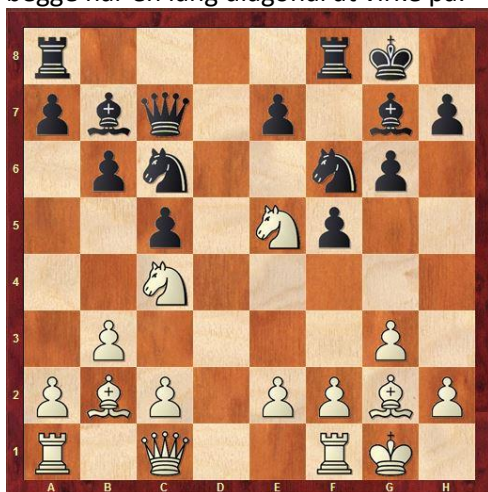
Mat med 2 løbere

Af værdi regnes løberen lig med ca. 3 bønder (det afhænger noget af stillingens karakter: åbne stillinger er bedre for løberen end lukkede).

På et tomt bræt dækker løberen fra 8 til 14 felter, afhængig af dens placering på brættet. På hvert af felterne langs brættets rand dækker den 8 felter (inklusive det felt den står på). Dækningsgraden bliver bedre, jo mere den nærmer sig centralfelterne. På hvert af de fire centralfelter d4, e4, d5 og e5 dækker den 14 felter (inklusive det felt den står på).

Det betyder ikke, at centralfelterne altid er det bedste sted at udvikle løberen til. Det afhænger helt af åbningens karakter. Generelt gælder, at løberen er bedst i åbne stillinger. Jo flere felter den kan trække til på diagonalen, jo bedre er den.

Man kan også vælge at fianchettere dem, dvs. hvids kongeløber kommer til at stå på g2 omgivet af bønderne f2, g3 og h2. Dronningeløberen kommer til at stå på b2 – omgivet af bønderne a2, b3 og c2. Tilsvarende g7 og b7 for sort. I fianchetto-positionerne står løberne godt. Den ene beskytter kongen og begge har en lang diagonal at virke på.



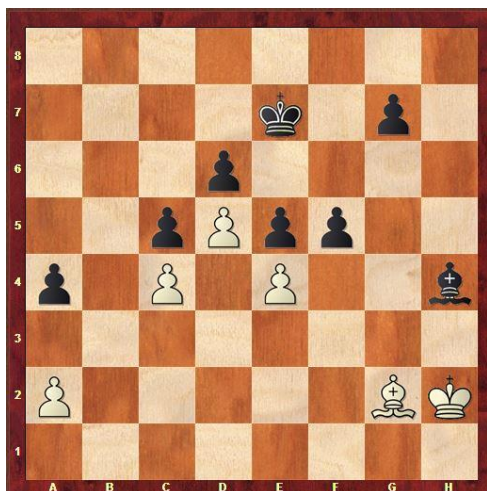
Lars Laustsen – Arne Bjørn Jørgensen, 2000

Løberne er langtrækkende og virker fra udgangspunktet. Derfor er åbningstræk som d3,d4, e3 og e4 pr. definition glimrende, fordi de åbner for løberdiagonalerne. Også i mindre grad b3 og g3 – som til gengæld lægger op til løber-fianchettering. Tilsvarende d6, d5, e6 og e5 – respektive g7 og b7 for sort.

En løber bevæger sig kun diagonalt, så langt den kan. Den kan ikke hoppe over brikker (hverken modstanderens eller egne). Den ene af en spillers to løbere bevæger sig kun på de hvide felter (den hvide løber) og den anden kun på de sorte felter (den sorte løber).

At have begge sine løbere i behold benævnes, at have løberparret. De er gode at have i forbindelse med et kongeangreb. Ligeledes i slutspillet er det tit en fordel (afhænger dog af stillingens karakter).

Hvis hver af spillerne kun har en løber tilbage og de bevæger sig på modsatte farver, taler man om uligefarvede løbere. Slutspil med uligefarvede løbere og næsten lige mange bønder på hver side ender tit remis (der er dog undtagelser).



Lars Laustsen – Arne Bjørn Jørgensen, 2015

Begrebet “den gode løber” er en enlig løber, som går på modsat farve af ens egne fastlagte bønder. Derved kan den angribe modstanderens bønder, som jo netop er fastlagt på den gode løbers farve. Modsat er “den dårlige løber” en enlig løber, som går på samme farve, som ens fastlagte bønder. Derved kan den ikke angribe modstanderens bønder, som er fastlagt på en farve modsat løberens.



Bent Guldborg – Søren Andersen

En løber kan dominere en springer, således at den ikke kan flytte uden at blive slået af løberen: Et eksempel:



*Springeren er fanget på a5 af løberen på d5*

Det ses, at springeren er fanget. Den kan hverken flytte til b7, c6, c4 eller b3 uden at blive slået. En springer kan ikke dominere en løber.

Her kommer **navnet på løberen** på udvalgte sprog:

- Arabisk            fil
- Dansk            løber
- Hollandsk        looper/raadsheer
- Engelsk          bishop
- Finsk            lähetti
- Fransk            fou
- Tysk            Läufer
- Irsk            easpag
- Italiensk        alfiere
- Norsk            løper/løpar
- Latin            signifer/cursor
- Persisk          pil
- Portugisisk      bispo
- Russisk          slon
- Spansk          alfil
- Svensk          löpare

Lad os se på **løberens historie**:

Ingen anden skakbrik har gennemgået så mange forskellige udseender, navne og trækmåder.

I Chaturanga var løberens bevægelsesmønster helt anderledes end i vore dage. En løber kunne kun springe to felter frem eller tilbage på diagonalerne. Stod der en brik (ligegyldigt hvilken), måtte den dog gerne hoppe over. Hvis man tæller efter, kan en sådan løber kun trække til i alt 8 forskellige felter. Den samme begrænsning gælder også for den anden løber, en spiller har.

Et eksempel: Hvids sorte løber kan kun nå felterne c1, a3, c5, a7 e7, g5, e3 og g1 – og kun dem.

Sorte sorte løber kan kun nå felterne f8, h6, d6, b4, d2, f4, h2 og b8 - og kun dem. Det vil sige, at brættets to sorte løbere aldrig kan mødes!

Hvids hvide løber og sorte hvide løber kan heller aldrig mødes.

Senest i år 1525 får løberen den dynamiske måde at bevæge sig på, som den stadig gør i vore dage.

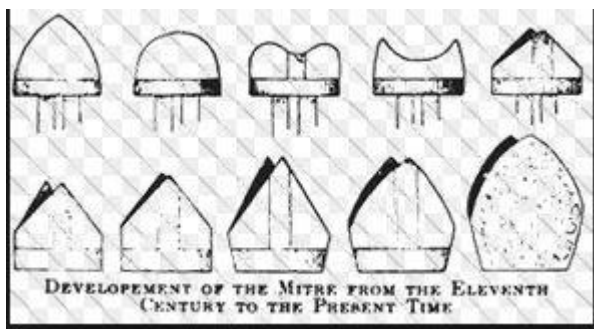
I Chaturanga (forløberen for skak) blev løberen kaldt "gaja" eller "hasti" som sanskritord, der begge betyder elefant.

Da spillet kom til Persien blev ordet "gaja" oversat til "fil" (det persiske ord for elefant). Da araberne lærte spillet at kende ved erobringen af Persien, blev "fil" oversat til det arabiske navn "al fil", som også betyder elefant. Så løberen er oprindeligt skakspillets elefant. Senere i historien overtog tårnet i udseende elefantens rolle. Se artiklen om tårnets historie.

Da løberen kom til Europa med araberne beholdt den sit navn "elefant" i Spanien, Italien og Rusland. I Tyskland fik den navnet "Läufer" og i de skandinaviske lande navnet "løber" (hvilket blot er en oversættelse af Läufer). Jeg bemærker, at det danske regentpar har ansat to løbere, som deres personlige tjenere – ja, det hedder det virkelig i stillingsbeskrivelsen.

I Frankrig og Rumænien blev det til "fou" henholdsvis "nebun", som begge betyder hofnar. Andre navne var "shooter" og "officer". Og endelig i England, Irland og Island blev det til det velkendte "bishop".

En bishop er betegnelse for en overordnet stilling inden for den katolske kirke. En bishop bærer ved en gudstjeneste en hovedbeklædning, som benævnes en mitra. Det er mitraen, som Staunton-modellen af en løber skal ligne.



*Udviklingen af mitraens udseende*

Løbernes startplacering i udgangsstillingen er netop på hver side af kongen og dronningen.

Derved er kirken i form af løberne også centralt placeret. Englands briknavne afspejler, at startopstillingen skal forestille kongen, dronningen, rådgiverne (løberne) og ridderne (springerne) bag slottets tykke mure (tårnene).



*tidlig arabisk løber*





Skakløber af arabisk afstamning

En Staunton-løber i perioden 1849-1940:



En Staunton skakæske fra 1850 – original æske: Staunton signerede de første 200 skaksæt på indersiden af låget :



Indersiden af et låg med Stauntons egen undersrift:



En Staunton-løber i vore dage:



*Moderne Staunton løber*

På noteringslisten er det normale bogstav for løberen et L. I England er det et B.

Næste artikel i Brikernes historie bliver om dronningen.

Mange hilsener

*Ove Rytter Jensen*